

Iedzīvotāju attieksme pret dažādām balsošanas iespējām vēlēšanās Latvijā

Latvijas iedzīvotāju aptauja

2005.gada jūnijs

Saturs

Aptaujas tehniskā informācija.....	3
Terminu skaidrojums.....	4
Aptaujas rezultātu raksturojums	5
Rezultātu tabulas	9
<i>Atbildes uz jautājumu ‘Gan Eiropas Parlamenta, gan pašvaldību vēlēšanas Latvijā atklāj tendenci, ka valstī samazinās vēlētāju līdzdalība vēlēšanās. Lai gan līdzšinējie pētījumi atklāj, ka galvenais iemesls, kādēļ vēlētāji nepiedalās vēlēšanās, ir motivācijas trūkums, viens no risinājumiem, kā palielināt vēlētāju līdzdalību vēlēšanās, varētu būt arī jaunu balsošanas iespēju ieviešana tiem vēlētājiem, kuri vēlēšanu dienā kādu iemeslu dēļ nevar ierasties vēlēšanu iecirknī. Lūdzu novērtējiet, kuras no šīm balsošanas iespējām Jums šķiet uzticamas, drošas un izmantojamas vēlēšanās Latvijā!’</i>	10
Aptaujā izmantotā anketa.....	12

Aptaujas tehniskā informācija

PĒTĪJUMA VEICĒJS	Pētījumu centrs SKDS
ĢENERĀLAIS KOPUMS	Latvijas pastāvīgie iedzīvotāji vecumā no 18 līdz 74 gadiem
PLĀNOTĀS IZLASES APJOMS	1000 respondenti (ģenerālajam kopumam reprezentatīva izlase)
SASNIEGTĀS IZLASES APJOMS	1049 respondenti
IZLASES METODE	Stratificētā nejaušā izlase
STRATIFIKĀCIJAS PAZĪMES	Administratīvi teritoriālā un nacionālā
APTAUJAS VEIKŠANAS METODE	Tiešās intervijas respondentu dzīves vietās
ĢEOGRĀFISKAIS PĀRKLĀJUMS	Visi Latvijas reģioni (119 izlases punkti)
APTAUJAS VEIKŠANAS LAIKS	No 10.06.2005. līdz 20.06.2005.

SASNIEGTĀS IZLASES SALĪDZINĀJUMS AR IEDZĪVOTĀJU STATISTIKU

	Respondentu skaits izlasē (%) pirms svēršanas	Respondentu skaits izlasē (%) pēc svēršanas	LR IeM PMLP Iedz. reģ. dati uz 01.01.05.
KOPĀ	100.0	100.0	100.0

REĢIONS

Rīga	31.3	32.7	32.7
Vidzeme	24.1	23.9	23.9
Kurzeme	13.5	13.2	13.2
Zemgale	15.1	14.6	14.6
Latgale	16.0	15.7	15.7

DZIMUMS

Vīrieši	46.9	46.5	46.5
Sievietes	53.1	53.5	53.5

TAUTĪBA

Latvieši	57.4	56.5	56.5
Citi	42.6	43.5	43.5

VECUMS

18 - 24 g.v.	14.9	14.7	14.7
25 - 34 g.v.	19.1	18.8	18.8
35 - 44 g.v.	20.9	19.3	19.3
45 - 54 g.v.	19.7	18.5	18.5
55 - 74 g.v.	25.5	28.7	28.7

STATUSS

Strādājošie	64.6	63.3
Nestrādājošie	35.4	36.7

IZGLĪTĪBA

Pamata	13.0	13.1
Vidējā, vidējā speciālā	68.1	67.9
Augstākā	19.0	18.9

PILSONĪBA

LR pilsoņi	80.6	80.0
Respondenti bez LR pilsonības	19.4	20.0

Dati tika pakļauti svēršanas procedūrai

Piezīme: Atskaitē analizēti dati par LR pilsoņu kopumu

Terminu skaidrojums

IZLASE

Latvijas iedzīvotāju kopuma mikromodelis

APDZĪVOTĀS VIETAS TIPS

Rīga – Rīgas pilsēta.

Cita pilsēta – Daugavpils, Liepāja, Jelgava, Ventspils, Rēzekne, Jūrmala, rajonu centri, citas pilsētas.

Lauki – pagasti, lauku viensētas.

IZGLĪTĪBA

Pamatizglītība – respondents ar pamata vai nepabeigtu vidējo izglītību.

Vidējā, vidējā speciālā – respondents ar vispārējo vidējo izglītību, vidējo speciālo izglītību vai nepabeigtu augstāko izglītību.

Augstākā – respondents ar augstāko izglītību.

NODARBINĀTĪBAS SEKTORS

Valsts sektors – respondenti, kuri strādā valsts iestādēs vai uzņēmumos ar valsts kapitālu.

Privātais sektors – respondenti, kuri strādā uzņēmumos ar privāto kapitālu.

Nestrādā – respondenti: mājsaimnieces, pensionāri, skolēni, studenti, bezdarbnieki.

Cits – respondenti, kuriem ir gadījuma darbi, strādā apmaksātu darbu sabiedriskās organizācijās, kā arī tie respondenti, kuri nezināja konkrētu nodarbinātības sektoru.

PAMATNODARBOŠANĀS

Vadītājs – augstākā vai vidējā līmeņa vadītājs: uzņēmuma, firmas, organizācijas, nodaļas vadītājs, vadošais speciālists uzņēmumā, iestādē.

Speciālists, ierēdnis – ierēdnis vai darbinieks valsts, pašvaldību iestādē vai privātā uzņēmumā; nestrādā fizisku darbu.

Strādnieks – ierindas darbinieks rūpniecībā, celtniecībā, lauksaimniecībā, tirdzniecībā, apkalpojošajā sfērā, sabiedriskajā ēdināšanā; strādā fizisku darbu.

Zemnieks – persona, kas strādā sev piederošā lauku saimniecībā.

Individuālais darbs – pats sev darba devējs, arī profesionāls speciālists (advokāts, ārsts u.tml.), uzņēmuma īpašnieks.

Pensionārs – persona, kas ir pensijā un nestrādā algotu darbu, arī invaliditātes pensionārs.

Skolnieks, students – persona, kas mācās dienas nodaļā kādā no mācību iestādēm.

Mājsaimniece – persona, kas ir mājsaimnieks vai mājsaimniece un pašlaik nestrādā algotu darbu; arī ja atrodas bērna kopšanas atvaļinājumā.

Bezdarbnieks – persona, kas ir darba spējīgā vecumā un nekur nestrādā.

IENĀKUMU LĪMENIS

Vidējie ienākumi uz vienu ģimenes locekli mēnesī, ieskaitot visus ienākumus (algas, stipendijas, pabalstus, pensijas u.t.t.) pēc nodokļu nomaksas

Zemi – līdz Ls45

Vidēji zemi – no Ls46 līdz Ls65

Vidēji – no Ls66 līdz Ls85

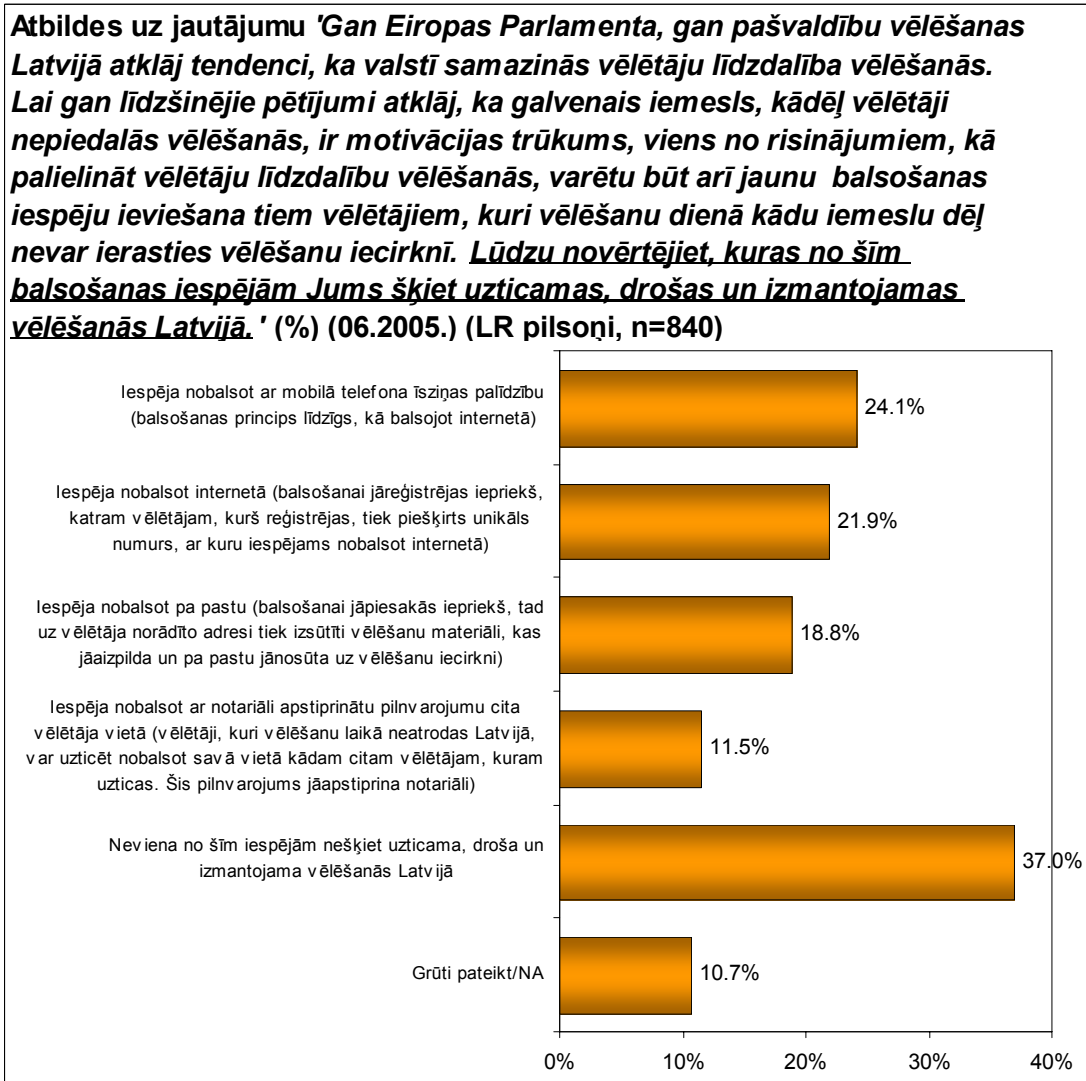
Vidēji augsti – no Ls86 līdz Ls120

Augsti – Ls121 un vairāk.

Aptaujas rezultātu raksturojums

2005.gada jūnijā veiktās aptaujas ietvaros balsstiesīgajiem Latvijas iedzīvotājiem tika lūgts paust savu attieksmi pret dažādām balsošanas iespējām vēlēšanās Latvijā – *'iespēju balsot pa pastu'*, *'iespēju nobalsot internetā'*, *'iespēju nobalsot ar notariāli apstiprinātu pilnvarojumu cita vēlētāja vietā'* un *'iespēju nobalsot ar mobilā telefona īsziņas palīdzību'*. Jāpiebilst, ka respondentiem, atbildot uz jautājumu, tika izsniegta kartīte, kurā tika sniegts īss apraksts par katru no minētajām balsošanas iespējām.

Nākamajā grafikā tika apkopoti dati par aptaujāto atbildēm.

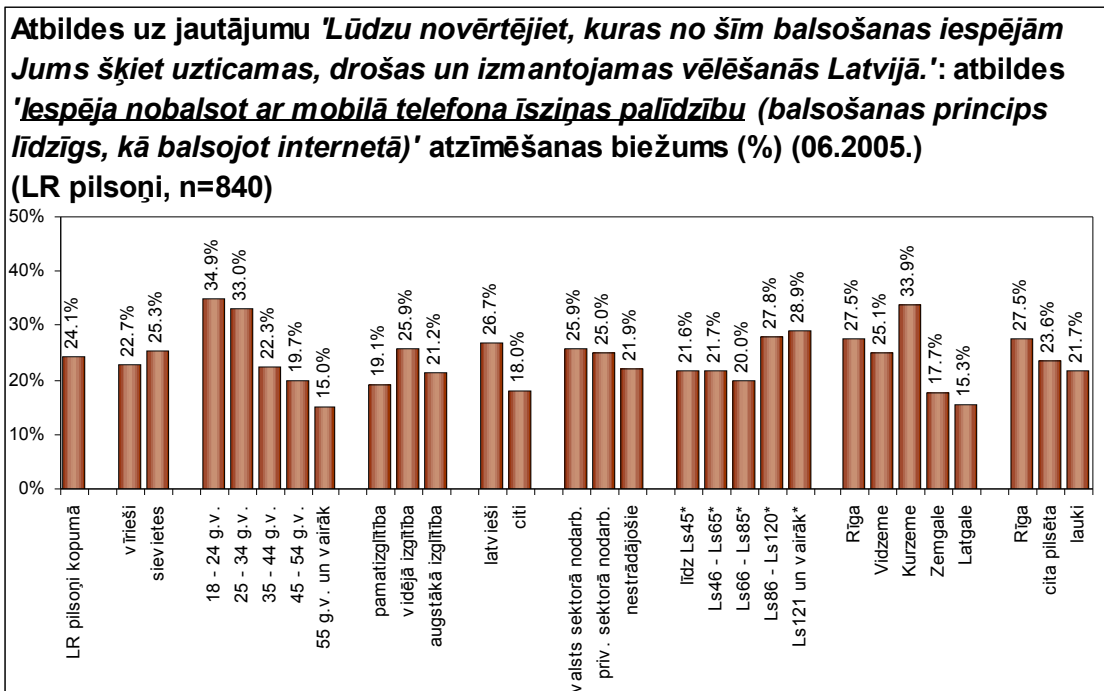


*Tā kā katrs respondents varēja atzīmēt visus atbilstošos atbilžu variantus, kopējā atbilžu summa pārsniedz 100%.

Saskaņā ar aptaujas rezultātiem, LR pilsoņi no piedāvātajām balsošanas iespējām visbiežāk (24%) par uzticamu, drošu un vēlēšanās izmantojumu atzinuši *'iespēju nobalsot ar mobilā telefona īsziņas palīdzību'*. Aptuveni 1/5 respondentu par uzticamu, drošu un izmantojamu atzinuši arī *'iespēju nobalsot internetā'* (22%) un *'iespēju nobalsot pa pastu'* (19%), bet visretāk par izmantojamu atzīta *'iespēja nobalsot ar notariāli apstiprinātu pilnvarojumu cita vēlētāja vietā'* (12%).

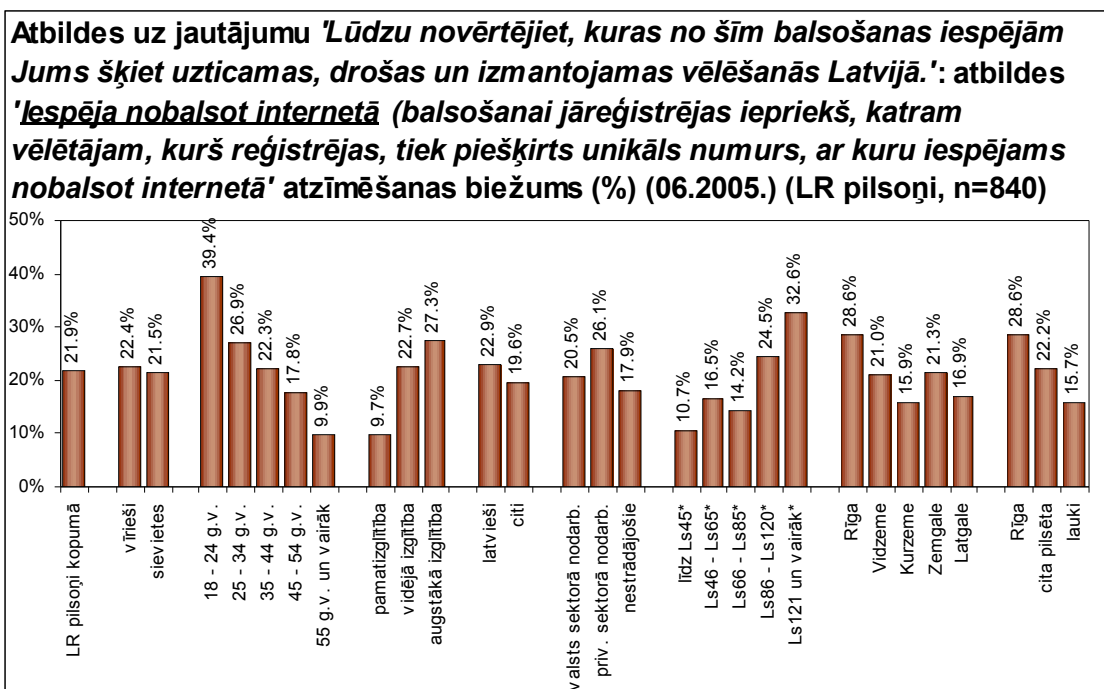
Jāatzīmē, ka gandrīz 2/5 balsstiesīgo (37%) norādīja, ka *'neviens no šīm iespējām nešķiet uzticama, droša un izmantojama vēlēšanās Latvijā'*.

Nākamajos grafikos apkopoti dati par to, cik bieži dažādas sociāldemogrāfiskās grupas katru no minētajām balsošanas iespējām atzinušas par uzticamu, drošu un izmantojamu vēlēšanās Latvijā.



*Mēneša vidējie ienākumi uz vienu ģimenes locekli mēnesī.

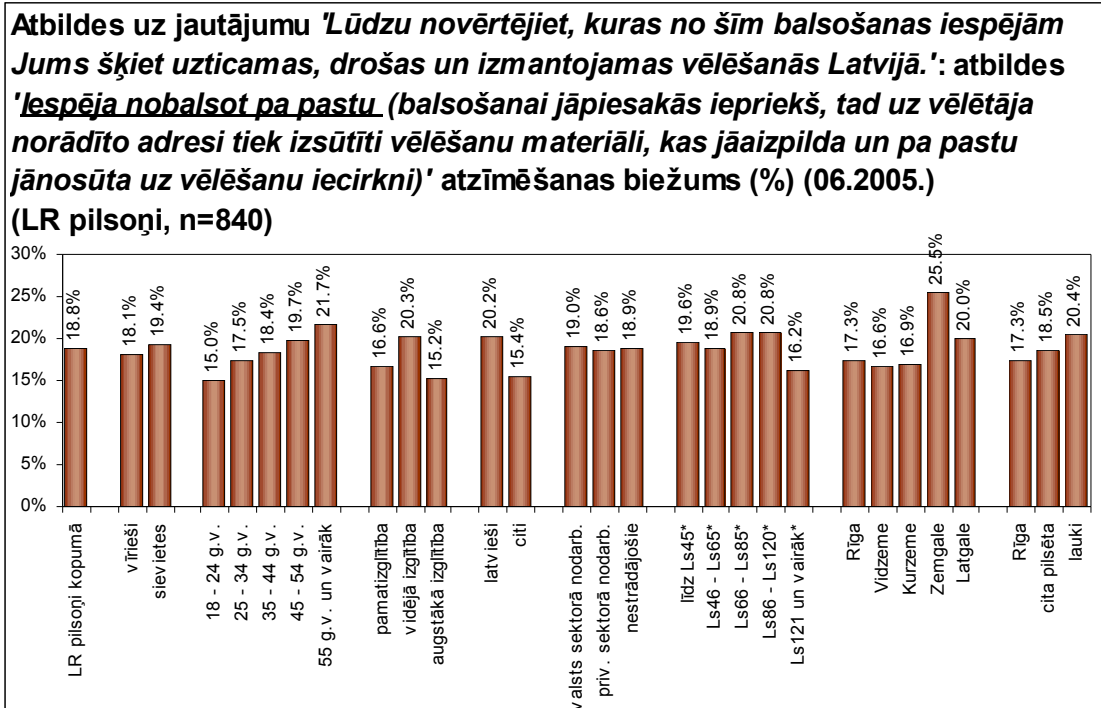
'Iespēju nobalsot ar mobilā telefona īsziņas palīdzību' biežāk nekā caurmērā par drošu, uzticamu un vēlēšanās Latvijā izmantojamu balsošanas iespēju atzina aptaujātie vecumā no 18 līdz 34 gadiem, balsstiesīgie, kuru vidējie ienākumi uz vienu ģimenes locekli mēnesī pārsniedz Ls86, kā arī Rīgā un Kurzemē dzīvojošie.



*Mēneša vidējie ienākumi uz vienu ģimenes locekli mēnesī.

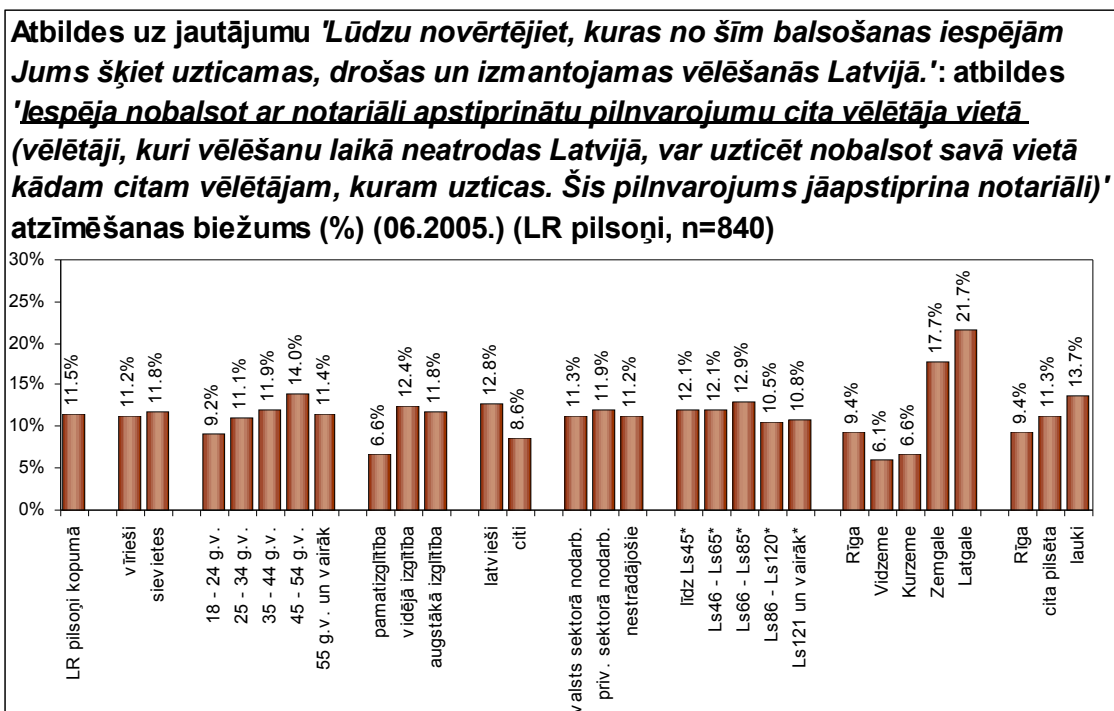
To, ka droša, uzticama un vēlēšanās izmantojama būtu 'Iespēja nobalsot internetā', biežāk nekā caurmērā norādījuši aptaujātie vecumā no 18

līdz 34 gadiem, respondenti ar augstāko izglītību, privātajā sektorā nodarbinātie, iedzīvotāji ar augstiem ienākumiem (vidējie ienākumi uz vienu ģimenes locekli mēnesī pārsniedz Ls121) un Rīgā dzīvojošie.



*Mēneša vidējie ienākumi uz vienu ģimenes locekli mēnesī.

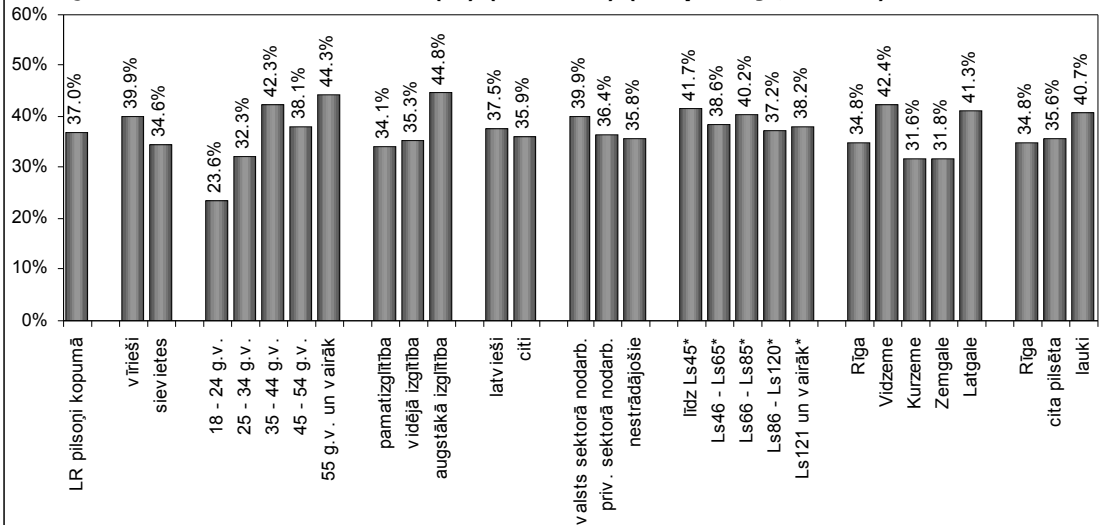
'Iespēju nobalsot pa pastu' nedaudz biežāk nekā caurmērā norādījuši balsstiesīgie, kuri vecāki par 55 gadiem un Zemgalē dzīvojošie.



*Mēneša vidējie ienākumi uz vienu ģimenes locekli mēnesī.

Viedokli, ka droša, uzticama un vēlēšanās izmantojama būtu 'Iespēja nobalsot ar notariāli apstiprinātu pilnvarojumu cita vēlētāja vietā', biežāk nekā caurmērā pauda Zemgalē un Latgalē dzīvojošie.

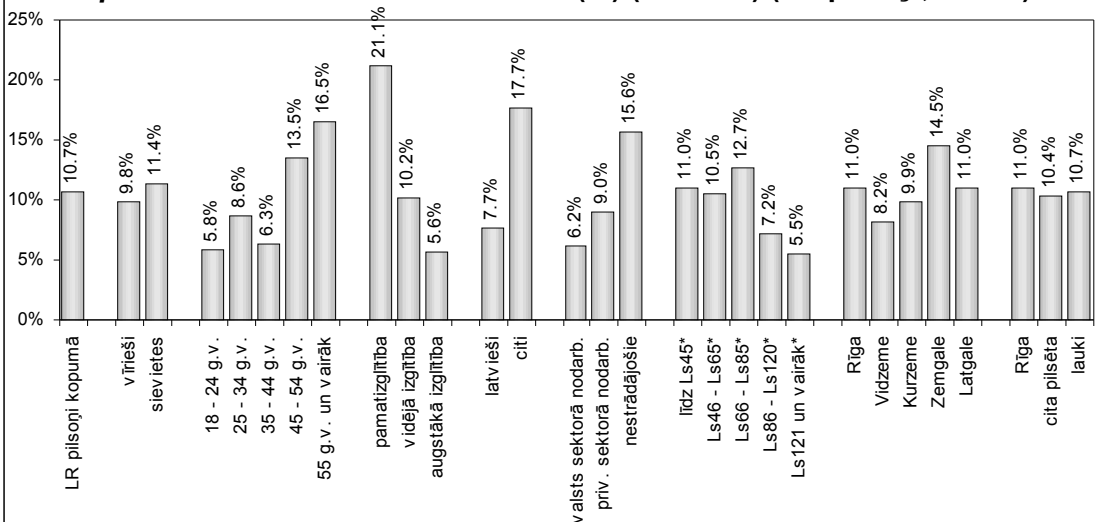
Atbildes uz jautājumu 'Lūdzu novērtējiet, kuras no šīm balsošanas iespējām Jums šķiet uzticamas, drošas un izmantojamas vēlēšanās Latvijā.': atbildes 'Neviena no šīm iespējām nešķiet uzticama, droša un izmantojama vēlēšanās Latvijā' atzīmēšanas biežums (%) (06.2005.) (LR pilsoņi, n=840)



*Mēneša vidējie ienākumi uz vienu ģimenes locekli mēnesī.

Atbildi 'neviens no šīm iespējām nešķiet uzticama, droša un izmantojama vēlēšanās Latvijā' biežāk nekā caurmērā atzīmējuši balsstiesīgie vecumā no 35 līdz 44 gadiem un tie, kuri vecāki par 55 gadiem, aptaujas dalībnieki ar augstāko izglītību, iedzīvotāji, kuru vidējie ienākumi uz vienu ģimenes locekli mēnesī nepārsniedz Ls45 vai ir robežās no Ls66 līdz Ls85, respondenti Vidzemē un Latgalē, kā arī lauku apvidos dzīvojošie.

Atbildes uz jautājumu 'Lūdzu novērtējiet, kuras no šīm balsošanas iespējām Jums šķiet uzticamas, drošas un izmantojamas vēlēšanās Latvijā.': atbildes 'Grūti pateikt/NA' atzīmēšanas biežums (%) (06.2005.) (LR pilsoņi, n=840)



*Mēneša vidējie ienākumi uz vienu ģimenes locekli mēnesī.

Grūtības novērtēt (atbilde 'grūti pateikt') piedāvātās balsošanas iespējas biežāk nekā caurmērā bijušas aptaujātajiem, kuri vecāki par 55 gadiem, respondentiem ar pamatizglītību, citu tautību pārstāvjiem, nestrādājošajiem un Zemgalē dzīvojošajiem.

Rezultātu tabulas

Gan Eiropas Parlamenta, gan pašvaldību vēlēšanas Latvijā atklāj tendenci, ka valstī samazinās vēlētāju līdzdalība vēlēšanās. Lai gan līdzšinējie pētījumi atklāj, ka galvenais iemesls, kādēļ vēlētāji nepiedalās vēlēšanās, ir motivācijas trūkums, viens no risinājumiem, kā palielināt vēlētāju līdzdalību vēlēšanās, varētu būt arī jaunu balsošanas iespēju ieviešana tiem vēlētājiem, kuri vēlēšanu dienā kādu iemeslu dēļ nevar ierasties vēlēšanu iecirknī.

Lūdzu novērtējiet, kuras no šīm balsošanas iespējām Jums šķiet uzticamas, drošas un izmantojamas vēlēšanās Latvijā.

		Cases	Col %
Lūdzu novērtējiet, kuras no šīm balsošanas iespējām Jums šķiet uzticamas, drošas un izmantojamas vēlēšanās Latvijā.	iespēja nobalsot pa pastu (balsošanai jāpiesakās iepriekš, tad uz vēlētāja norādīto adresi tiek izsūtīti vēlēšanu materiāli, kas jāaizpilda un pa pastu jānosūta uz vēlēšanu iecirkni)	158	18.8%
	iespēja nobalsot internetā (balsošanai jāreģistrējas iepriekš, katram vēlētājam, kurš reģistrējas, tiek piešķirts unikāls numurs, ar kuru iespējams nobalsot internetā)	184	21.9%
	iespēja nobalsot ar notariāli apstiprinātu pilnvarojumu cita vēlētāja vietā (vēlētāji, kuri vēlēšanu laikā neatrodas Latvijā, var uzticēt nobalsot savā vietā kādam citam vēlētājam, kuram uzticas. Šis pilnvarojums jāapstiprina notariāli)	97	11.5%
	iespēja nobalsot ar mobilā telefona izziņas palīdzību (balsošanas princips līdzīgs, kā balsojot internetā)	202	24.1%
	Neviena no šīm iespējām nešķiet uzticama, droša un izmantojama vēlēšanās Latvijā	311	37.0%
	Grūti pateikt/NA	90	10.7%
	Total	840	124.0%

Gan Eiropas Parlamenta, gan pašvaldību vēlēšanas Latvijā atklāj tendenci, ka valstī samazinās vēlētāju līdzdalība vēlēšanās. Lai gan līdzšinējie pētījumi atklāj, ka galvenais iemesls, kādēļ vēlētāji nepiedalās vēlēšanās, ir motivācijas trūkums, viens no risinājumiem, kā palielināt vēlētāju līdzdalību vēlēšanās, varētu būt arī jaunu balsošanas iespēju ieviešana tiem vēlētājiem, kuri vēlēšanu dienā kādu iemeslu dēļ nevar ierasties vēlēšanu iecirknī.

Lūdzu novērtēties, kuras no šīm balsošanas iespējām Jums šķiet uzticamas, drošas un izmantojamas vēlēšanās Latvijā.

		Lūdzu novērtēties, kuras no šīm balsošanas iespējām Jums šķiet uzticamas, drošas un izmantojamas vēlēšanās Latvijā.												Total							
		Iespēja nobalsot pa pastu (balsošanai jāpiesakās iepriekš, tad uz vēlētāja norādīto adresi tiek izsūtīti vēlēšanu materiāli, kas jāaizpilda un pa pastu jānosūta uz vēlēšanu iecirkni)				Iespēja nobalsot internetā (balsošanai jāreģistrējas iepriekš, katram vēlētājam, kurš reģistrējas, tiek piešķirts unikāls numurs, ar kuru iespējams nobalsot internetā)				Iespēja nobalsot ar notariāli apstiprinātu pilnvarojumu cita vēlētāja vietā (vēlētāji, kuri neatrodas Latvijā, var uzticēt nobalsot savā vietā kādam citam vēlētājam, kuram uzticas. Šis pilnvarojums jāapstiprina notariāli)				Iespēja nobalsot ar mobilā telefona tīkna palīdzību (balsošanas princips līdzīgs, kā balsojot internetā)				Neviena no šīm iespējām nešķiet uzticama, droša un izmantojama vēlēšanās Latvijā		Grūti pateikt/NA	
		Cases	Row %	Cases	Row %	Cases	Row %	Cases	Row %	Cases	Row %	Cases	Row %	Cases	Row %						
LR pilsoņi kopumā		158	18.8%	184	21.9%	97	11.5%	202	24.1%	311	37.0%	90	10.7%	840	124.0%						
Dzimums	Vīrietis	69	18.1%	86	22.4%	43	11.2%	87	22.7%	153	39.9%	38	9.8%	385	124.0%						
	Sieviete	88	19.4%	98	21.5%	54	11.8%	115	25.3%	157	34.6%	52	11.4%	455	124.1%						
Vecums	18 - 24	21	15.0%	54	39.4%	13	9.2%	48	34.9%	33	23.6%	8	5.8%	138	127.8%						
	25 - 34	29	17.5%	45	26.9%	19	11.1%	55	33.0%	54	32.3%	14	8.6%	168	129.5%						
	35 - 44	30	18.4%	36	22.3%	19	11.9%	36	22.3%	68	42.3%	10	6.3%	161	123.5%						
	45 - 54	29	19.7%	26	17.8%	21	14.0%	29	19.7%	56	38.1%	20	13.5%	147	122.8%						
	55 un vairāk	49	21.7%	22	9.9%	26	11.4%	34	15.0%	100	44.3%	37	16.5%	226	118.8%						
Izglītība	Pamatizglītība	18	16.6%	10	9.7%	7	6.6%	21	19.1%	37	34.1%	23	21.1%	108	107.2%						
	Vidējā, vidējā speciālā	115	20.3%	129	22.7%	70	12.4%	147	25.9%	200	35.3%	58	10.2%	567	126.7%						
	Augstākā	25	15.2%	45	27.3%	19	11.8%	35	21.2%	74	44.8%	9	5.6%	165	125.9%						
Tautība	Latvietis (-te)	119	20.2%	135	22.9%	75	12.8%	157	26.7%	221	37.5%	45	7.7%	590	127.7%						
	Cits (-ta)	39	15.4%	49	19.6%	22	8.6%	45	18.0%	90	35.9%	44	17.7%	250	115.3%						
Nodarbinātības sektors	Valsts sektorā	37	19.0%	40	20.5%	22	11.3%	51	25.9%	78	39.9%	12	6.2%	196	122.8%						
	Privātajā sektorā	65	18.6%	91	26.1%	42	11.9%	87	25.0%	128	36.4%	32	9.0%	350	126.9%						
	Nestrādāju	55	18.9%	53	17.9%	33	11.2%	64	21.9%	105	35.8%	46	15.6%	293	121.4%						
Pamatnodarbošanās	Vadītājs	7	21.7%	9	27.3%	2	6.1%	6	18.4%	14	45.1%	1	3.1%	32	121.7%						
	Speciālists, ierēdnis	40	17.3%	61	26.3%	31	13.4%	55	23.8%	92	39.9%	18	7.7%	231	128.4%						
	Strādnieks	40	17.8%	41	18.2%	22	9.9%	63	28.1%	75	33.6%	22	9.9%	223	117.6%						
	Zemnieks	2	19.3%	3	31.5%	2	21.2%	1	11.0%	5	48.9%	1	9.5%	10	141.6%						
	Individuālais darbs	14	27.2%	18	36.1%	7	13.1%	14	26.6%	20	38.5%	2	4.0%	51	145.7%						
	Pensionārs	32	23.5%	13	9.6%	15	11.4%	16	11.7%	57	42.2%	28	20.4%	136	118.8%						
	Skolnieks, students	6	11.3%	25	46.6%	8	14.5%	19	35.1%	11	20.4%	4	7.4%	53	135.3%						
	Mājsaimniece Bezdarbnieks	6 12	14.6% 18.2%	6 9	14.7% 13.6%	4 6	9.7% 9.1%	17 13	42.4% 19.8%	10 27	24.5% 42.3%	5 9	13.5% 13.7%	40 64	119.5% 116.6%						
Mēneša vidējais ienākums uz vienu Jūsu ģimenes locekli	Līdz Ls45	30	19.6%	16	10.7%	18	12.1%	33	21.6%	64	41.7%	17	11.0%	152	116.8%						
	Ls46 - Ls65	23	18.9%	21	16.5%	15	12.1%	27	21.7%	48	38.6%	13	10.5%	124	118.3%						
	Ls66 - Ls85	28	20.8%	19	14.2%	17	12.9%	27	20.0%	54	40.2%	17	12.7%	135	120.7%						
	Ls86 - Ls120	28	20.8%	32	24.5%	14	10.5%	37	27.8%	49	37.2%	9	7.2%	132	127.9%						
	Ls121 un vairāk Nezin/NA	27 22	16.2% 16.9%	54 41	32.6% 32.1%	18 14	10.8% 10.9%	48 31	28.9% 23.6%	64 32	38.2% 25.0%	9 24	5.5% 18.6%	167 129	132.2% 127.0%						
Reģions	Rīga	42	17.3%	70	28.6%	23	9.4%	67	27.5%	85	34.8%	27	11.0%	243	128.6%						
	Vidzeme	37	16.6%	47	21.0%	14	6.1%	56	25.1%	94	42.4%	18	8.2%	223	119.4%						
	Kurzeme	17	16.9%	16	15.9%	7	6.6%	35	33.9%	33	31.6%	10	9.9%	103	114.9%						
	Zemgale	34	25.5%	28	21.3%	23	17.7%	23	17.7%	42	31.8%	19	14.5%	131	128.5%						
	Latgale	28	20.0%	24	16.9%	30	21.7%	21	15.3%	58	41.3%	15	11.0%	140	126.1%						
Apdzīvota vieta	Rīga	42	17.3%	70	28.6%	23	9.4%	67	27.5%	85	34.8%	27	11.0%	243	128.6%						
	cita pilsēta	60	18.5%	71	22.2%	36	11.3%	76	23.6%	115	35.6%	34	10.4%	322	121.5%						
	lauki	56	20.4%	43	15.7%	38	13.7%	60	21.7%	112	40.7%	29	10.7%	274	123.0%						

Aptaujā izmantotā anketa

Gan Eiropas Parlamenta, gan pašvaldību vēlēšanas Latvijā atklāj tendenci, ka valstī samazinās vēlētāju līdzdalība vēlēšanās. Lai gan līdzšinējie pētījumi atklāj, ka galvenais iemesls, kādēļ vēlētāji nepiedalās vēlēšanās, ir motivācijas trūkums, viens no risinājumiem, kā palielināt vēlētāju līdzdalību vēlēšanās, varētu būt arī jaunu balsošanas iespēju ieviešana tiem vēlētājiem, kuri vēlēšanu dienā kādu iemeslu dēļ nevar ierasties vēlēšanu iecirknī.

Lūdzu novērtējiet, kuras no šīm balsošanas iespējām Jums šķiet uzticamas, drošas un izmantojamas vēlēšanās Latvijā!

UZMANĪBU INTERVĒTĀJAM: izsniegt kartīti! (Atzīmēt visus atbilstošos atbilžu variantus!)

Iespēja nobalsot pa pastu (balsošanai jāpiesakās iepriekš, tad uz vēlētāja norādīto adresi tiek izsūtīti vēlēšanu materiāli, kas jāaizpilda un pa pastu jānosūta uz vēlēšanu iecirkni)	1
Iespēja nobalsot internetā (balsošanai jāreģistrējas iepriekš, katram vēlētājam, kurš reģistrējas, tiek piešķirts unikāls numurs, ar kuru iespējams nobalsot internetā)	2
Iespēja nobalsot ar notariāli apstiprinātu pilnvarojumu cita vēlētāja vietā (vēlētāji, kuri vēlēšanu laikā neatrodas Latvijā, var uzticēt nobalsot savā vietā kādam citam vēlētājam, kuram uzticas. Šis pilnvarojums jāapstiprina notariāli)	3
Iespēja nobalsot ar mobilā telefona īsziņas palīdzību (balsošanas princips līdzīgs, kā balsojot internetā)	4
Neviena no šīm iespējām nešķiet uzticama, droša un izmantojama vēlēšanās Latvijā	5
Grūti pateikt/NA	8

SKDS

sabiedriskās domas pētījumu centrs

Baznīcas iela 32-2, Rīga, Latvija, LV-1010

Tālr.: 7 312 876, fakss: 7 312 874

E-mail: skds@skds.lv

www.skds.lv